

推动农文旅融合发展 促进乡村振兴

中秋假期,广袤乡村成为游客们在家门口寻找“诗与远方”的首选。而在秋日时节的闽清,无论是凉爽的高山村还是秀美的库区村都展现出十足吸引力。

闽清县立足资源禀赋,探索“以农促旅、以文强旅、以旅兴农”的新型模式,形成农文旅相互促进、共同提升的乡村旅游发展新格局,农文旅融合发展成为推进乡村振兴的强劲引擎。

项目“遍地开花”三产融合发展

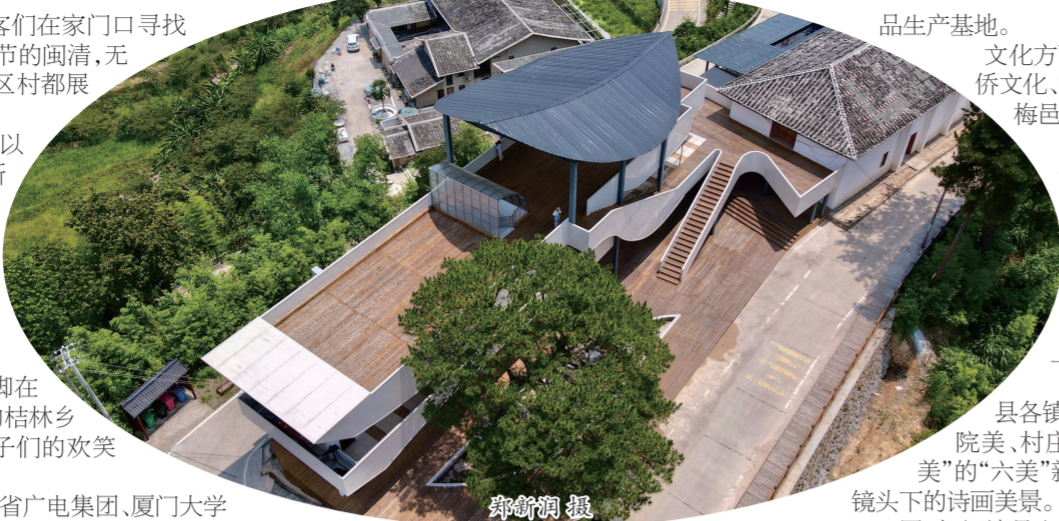
在田间看水稻生长,挽起裤脚在水塘摸鱼……这几日,在高山上的桂林乡尚德村,昔日冷寂的村庄充满孩子们的欢声笑语。

桂林乡政府携手省旅发集团、省广电集团、厦门大学等打造的“云上尚德·耕读学堂”劳动教育实践基地上月底启用,依托专业运营团队与高校“加持”,田间地头成了教室,草木虫鱼成了课本,孩子们在农事劳动、创意手作中探索自然,感受农耕文化,“解锁”了闽清高山游的新地图。

“这里空气清新,气温比城里低了四五摄氏度,游览项目丰富,像藏在山里的世外桃源。”来自福州市区的刘女士带着孩子体验后点赞道。

对闽清而言,这些年的农文旅融合发展,带来的不只是激活人气,还带动了农产品扩销、落地项目的“续航”等,这在农文旅重镇塔庄镇体现得尤为突出。

农产品扩销方面,在上汾村的龙晶葡萄产业园,新建



乡游新境

的葡萄轻奢露营地集休闲旅游、种植采摘、农家乐于一体,开放以来,带动当地葡萄销售增加30%,出产的葡萄酒、葡萄干也成为深受游客喜爱的伴手礼。

落地项目“续航”方面,落地茶口村的口袋精酿酒庄已成为当地文旅地标,福州市区的游客驱车数十公里前去休闲度假、户外烧烤,品尝各种口味的精酿。农文旅融合的溢出效应给了投资者更足信心,催生口袋精酿二期项目加快推进。

“当前,我们提倡打造‘产业景区’,越来越多企业、农户从过去单纯发展农业生产转向一二三产融合发展,走出乡村振兴新路。”塔庄镇党委书记林世峰说。

立足资源禀赋 打造旅游精品

塔庄的采摘游、雄江的库区游、东桥的亲子游……翻开闽清县的农文旅发展地图,这些年,好项目纷纷点燃乡村人气,其中不乏高山乡村的重点项目。

深山何以引来人气,引来好项目?“好山好水孕育的好风光有天然吸引力。”闽清县在建的最大文旅投资项目云溪漫谷的投资方——龙投资集团副总裁杨群一语道破。

云溪漫谷依山傍水,风光秀美,景区内既有历史超200年的古厝,又坐拥成片的橄榄林,兼具田园风光与古村风貌,成为投资者眼中的热土。

这是闽清县农文旅资源禀赋丰厚的一个缩影。农业方面,闽清县作为省定农产品主产区,打造橄榄、柑橘、芋头、茶叶、水稻等“六个万亩”特色产业

品生产基地。文化方面,当地千年山水孕育礼乐文化、华侨文化、海丝瓷文化、古厝文化等独具特色的梅邑文化。

旅游方面,除了天然的青山绿水,这些年旅游政策红利也不断显现。闽清县以创建“乡村文旅产业振兴示范工程”试点县、入选第三批国家农村产业融合发展示范园为契机,深入推进农文旅融合发展。

具备“天时”“地利”,还有全县上下的“人和”。

为打好旅游“基底”,近年来,闽清县各村镇深入推进人居环境专项整治,“庭院美、村庄美、道路美、河岸美、田园美、山川美”的“六美”新景不仅成为村居标配,更成为游客镜头下的诗画美景。

同时,闽清县文体旅局联合农业农村局等部门根据各乡镇特色打造主题文化旅游节:梅溪的橄榄节、下祝的水蜜桃采摘节、桂林乡的相橘文化节……各村镇也立足自身特色,打造“一乡一精品”的短途乡村旅游产品,规划多条热门旅游路线。

多方蓄力加持 振兴后劲十足 随着资源禀赋与政策红利不断释放吸引力,近年来,越来越多团队走进闽清,开创农文旅融合新事业,不断夯实基础配套,积蓄十足后劲。

青年海归返乡了,“95后”的澳大利亚悉尼大学毕业生黄泽廷带着40多名海归青年来到塔庄镇梅坪村,改造古厝,引入各类体验项目,让原本的“空心村”火起来;台湾乡建身创团队来了,台青曾芝颖带领团队参与闽清老城历史文化街区的改造提升,还为库区雄江的新发展出谋划策。

各地的游览配套也在加快上马。在雄江镇梅雄村,除了远近闻名的橄榄湖大院、小院,新建的水天一色小栈民宿已试营业;在东桥镇,以新落成的湿地公园开放为契机,各村正谋划“农家乐”“渔家乐”主题餐厅和民宿,把游客引进来的基础上,让更多游客留下来,带动消费。

闽清县还全力推进农文旅示范区建设,“这不仅是破解乡村振兴的关键工作,也是实现‘弯道超车’的重要举措,对促进闽清发展转型升级、改变城乡面貌、激活旅游人气、带动村民增收意义重大。”闽清县相关负责人说。

(福州日报记者 林瑞琪)



侨乡文化和乡村振兴建设新成就 县侨界人士共同见证

为引导侨界继承和弘扬与中国共产党“肝胆相照、荣辱与共”的光荣传统,鼓舞“携手新时代、奋进新征程”的精神,在党的二十大即将召开之际,县侨办、县侨联共同举办“喜迎二十大·同心奋进新征程”主题活动。9月15日上午,县侨联负责人、副主席毛文良带领在梅省、市、县人大代表和政协委员、县侨联常委、镇村侨联干部及侨界企业家30多人参观调研三溪乡“微农学堂”,坂东镇“省级侨乡文化名镇村”及省级党史学习教育基地,共同见证我县侨乡文化和乡村振兴建设取得的新成就,从而增进对中国共产党的认识,中国特色社会主义的思想认同。活动由坂东镇侨联、三溪乡侨联协办。

活动伊始,参观了三溪乡“微农学堂”。“微农学堂”由三溪乡溪源村池氏乡贤投资300多万元对原溪源村侨捐小学进行修缮,并在屋顶修建了光伏发电而成。“微农学堂”通过邀请专家、学者前来授课,研究推广国内外现代农业科技知识,与农户一同筛选适合本地的、经济价值更高的新品种,孵化新产业,培育新农人。自2020年创办以来,无偿举办丰富多彩的油茶、玉米、生姜、板栗南瓜等培训班,培育、接待来访学习、参观的人数达500多人次。增加了周边群众就业机会,显著提高了村财和村民的收入,为我县侨界参与农文旅乡村振兴建设树立了榜样。

随后赴“省级侨乡文化名镇村”坂东镇参观,瞻仰了黄乃裳、黄乃模陵园,参观了黄乃裳、黄乃模纪念馆、文史书院及原省委书记项南抗日住所暨《抗日救亡》周刊编辑部旧址。

坂东镇自古人杰地灵,素有“小小闽清县,大大六都洋”的美誉。坂东是近代爱国侨领、民主革命家黄乃裳的故乡,境内侨资源丰富,经过几代海外乡亲的引领、推动和建设,形成了融本地乡土与东南亚文化于一炉,涵盖侨乡历史建筑、侨捐公益工程、涉侨非物质文化遗产于一体的侨乡文化体系,于2020年获评第三批福建省侨乡文化名镇村。

世界福州十邑同乡总会副会长、长乐菲律宾同乡会会长、闽清北美环保有限公司董事长刘珠容表示,这个活动搭建了一个很好的平台,让我们见到了新老朋友,促进沟通交流,增进了友谊。今天的活动让我感受到了闽清侨界人士的团结和温暖,全世界的侨界乡亲都是一家人,我们不管到了哪里都会心连心,为了家乡的发展,我们会尽自己的每一分力。

毛文良指出,今年是习近平总书记为侨界先贤黄乃裳题词“侨流流芳”三十周年,大力宣传黄乃裳并讲好乃裳故事意义重大,在电影《诗巫风云》即将上映之际,基层侨联要多方组织观看,让社会各界认识黄乃裳,将华侨爱国爱乡的精神广为传颂,从而打响侨乡名片。希望侨界人士发挥融通中外的优势,积极引进海外资金、技术和人才,踊跃参与我县农文旅乡村振兴建设,为我县“融入都市圈、建设山水城”贡献侨智侨力,奋力谱写侨界新篇章。(县侨办 冯洋 县侨联 林东晶)

文艺汇演进乡村

9月9日,由福建省文学艺术界联合会主办,福建省曲艺家协会、福建省舞蹈家协会、福州市文学艺术界联合会、闽清县委宣传部承办,闽清县文学艺术界联合会、雄江镇党委政府协办的“喜迎二十大 奋进新征程”“我们的中国梦”——文化进万家演出活动在雄江镇南坑村举行。闽清县委常委、宣传部长刘鸿出席活动。

演出内容生动鲜活,形式多样,有快板、街舞、歌曲、福州评话、评书、魔术等,个个精彩纷呈,吸引了一大批村民驻足观看。台上热情澎湃,台下喝彩连连。在一曲独具闽都风情的福州曲艺——十番《秦楼月·春回坊巷》表演中,演出落下了帷幕。作为首批国家级非物质文化遗产项目,十番典雅唯美、古朴清新,深受现场观众喜爱。

演员们用群众喜闻乐见的文艺形式,将党对人民的深切关怀传达到老百姓的心坎上,也把普通群众对党和国家的热爱和祝福表达展现出来。

据悉,本次活动是福建文艺志愿者中秋文艺惠民演出的内容之一。旨在进一步丰富和活跃群众的文化生活,展现人民对党的无限热爱,为党的二十大胜利召开营造喜庆氛围。(记者 吴玉晶 郑新润)

柔力球展风采

金秋送爽,春华秋实,在这美好的金秋时节,满怀丰收幸福的渴望,带着充满胜利的喜悦,9月11日,闽清县柔力球协会在乃裳广场举办了精彩的十一周年柔力球展演,迎接党的二十大胜利召开。

展演在柔力球表演《撸起袖子加油干》中拉开序幕,《情深意长》《祖国您好》《永远跟党走》等12个激情四射的节目一一上演,高亢的音乐响彻乃裳广场,只见60余名协会会员服装统一、整齐排列,正跟随音乐舒缓自然地引着小小柔力球一会儿凌空飞舞,一会儿紧贴球拍,一个个高难度动作就在圆润柔和的舞动之间完成,展示了柔力球运动之美。

闽清县柔力球协会会长杨美琼说:“今天是我们柔力球协会十一周年,我们成立这个柔力球团队,可以让更多的人参与进来,享受更健康的生活。”据悉,此次周年庆典活动的开展,丰富了广大群众的精神文化生活,提升了人民群众的获得感和幸福感,增强了文化自信,让更多人民群众认识了了解柔力球这一具有民族特色的体育健身项目,为喜迎党的二十大胜利召开倾情献礼。(记者 方雨茜)

县民政局:因地制宜建设长者食堂

近年来,闽清养老服务产业加速发展。为不断满足老年群体的助餐配餐服务需求,县民政局高度重视民生工作和养老事业的发展,把长者食堂建设作为一项服务老人、增强群众幸福感的重要工作。

记者来到白中镇长者食堂日间照料中心,看到不少老人在此休闲娱乐,唱歌、下棋、打麻将、打乒乓球,老人们个个脸上都洋溢着幸福的微笑,到吃饭时间,就可以就近到长者食堂品尝美味价廉的餐点。

长者食堂工作人员邓德美表示,长者食堂在梅城跟梅溪推出八元钱一餐的服务,服务对象针对六十周岁以上老人,然后在其他乡镇的收费是每餐六元钱,餐食配置同样都是两素一荤一汤,此外公司还为老人提供送餐服务。

邓德美介绍,长者食堂按照“中央厨房+配送中心+多点服务”的服务体系,采用“集中采购、集中制作、统一配送”的方式,确保服务全覆盖,目前已在白中、梅城、云龙、梅溪等多地设置中央厨房。受访老人钱理强表示,这里服务的非常周到,每天都有人在这里接待,吃饭都非常方便,他们这些老人都希望这个养老中心越办越好。

长者食堂开办成功得益于我县民政局采用“5+”模式,因地制宜建设长者食堂,打造具备助餐配餐、休闲娱乐、日间照料等功能于一体的新型居家养老服务场所,既提供助餐服务,又满足老年人的社交娱乐和学习需求。今后,我县民政局将继续坚持以老年人服务需求为导向,持续规范长者食堂助餐服务项目,不断提升民生工作水平,继续为百姓多做好事,多办实事,增加群众的民生福祉。(实习记者 田家骥)

塔庄镇教育发展促进会成立并颁奖助学

9月11日上午,闽清县塔庄镇教育发展促进会成立暨首届颁奖典礼在镇政府举行。县委常委、县总工会主席黄斌,县委常委、县委办副主任黄建恒以及县教育局和镇党委政府有关领导出席活动。

会上,教育发展促进会理事长会林以银向大会通报了促进会筹建、注册登记、募捐等各项工作情况。宣读了《塔庄镇首届颁奖典礼获奖名单》。本次大会奖励了优秀校长、优秀教师32人,奖励2022年考入闽清县第一中学和考录985、211大学的优秀学生33人。资助优秀学生10人。共计发放奖助学金79500元。

黄斌对塔庄镇教育发展促进会的成立和首次颁奖助学活动的圆满举办表示祝贺。他希望镇党委和政府在今后能发挥促进会的作用,持续加大对教育事业的投入,为塔庄学子提供更加优质的教育条件,全力办好人民满意的教育,不负社会各界的殷切期盼,推动塔庄教育事业不断发展迈向新的台阶。(通讯员 林国龙)

新加坡广东会馆、江苏会馆获颁 人民协会社区精神表扬奖

据新加坡《联合早报》报道,9月7日,新加坡人民协会社区精神表扬颁奖典礼举行,今年共有79个组织、学校和团体获奖。其中,新加坡广东会馆获颁卓越奖,新加坡江苏会馆获颁优异奖。

新加坡文化、社区及青年部长兼律政部第二部长唐振辉致辞,他表示,新加坡人民协会珍视与所有伙伴建立的合作关系,也感谢这些伙伴在为受益人服务时所投入的时间、金钱与心思。“我们希望继续扩大这种伙伴关系,以便为需要帮助的人做更多的事,从而建立一个更包容和充满关爱的社会。我们须要为此宗旨付诸行动,而你们的所有贡献都将帮助我们推进这一目标。”

新加坡广东会馆会长何国才受访时说,有感于弱势群体在疫

域外传真



餐前洗手

经研究决定,闽清县伞厂将店面、场所(梅城镇解放大街240号)向社会公开招租。现将有关事项公告如下:
一、招租地点、底价、报名保证金、期限:
1.闽清县伞厂店面位于解放大街240号,第一层店面面积约18平方米,底标价每月3150元人民币,报名保证金每月人民币。经营范围:不影响周边居民正常生活。
2.第二至第五层场所共约180平方米,底标价每月1800元人民币,报名保证金壹万元人民币。经营范围:不影响周边居民正常生活和符合消防安全要求。
承租期限:三年。
二、公开招租报名及投标时间、地点:
1.报名时间:2022年9月19日-2022年9月23日正常上班时间。
2.投标时间:2022年9月28日(星期三)上午9:00准时开始招标,超过10分钟未到现场参加投标的报名者视为自动放弃。
3.报名地点:闽清县梅城大街82号县工信局。
4.投标地点:闽清县梅城大街82号五楼会议室。
5.报名投标人需提供有效的二代身份证、营业执照原件及复印件,并缴纳相应店面的投标保证金。未中标者当日退还投标保证金,不计利息。
三、其他事项及约定按标书规定的执行。
报名咨询电话:18965038228, 联系人:许女士 闽清县伞厂 2022年9月16日

新冠肺炎防控方案(第九版)应知应会100问(三)

- 33. 现场流调小组由哪些部门组成? 采取什么方式开展流行病学调查?
由公安局、卫健委、疾控中心等部门组成的现场流调小组根据工作分工开展工作,采取现场流调和电话流调相结合的方式开展流行病学调查。
- 34. 开展流行病学调查的时限及要求?
核酸检测阳性人员复核确认后2小时内到达现场,4小时内完成个案核心信息调查,24小时内完成初步流行病学调查报告,并根据疫情进展动态更新流调报告。
- 35. 对于早期散发疫情,开展快速精准流调的内容包括哪些?
对于发现早、病例数少、未发生社区持续传播的疫情,需快速开展精准流调,对病例既往接触史和活动轨迹进行详细调查,明确病例的感染来源,判定密切接触者、密接的密接、涉疫场所暴露人员等风险人员,划定风险区域等。
- 36. 流行病学调查优先判定的人员有哪些?
优先判定和管理与病例接触频繁、持续时间长等感染风险较高的密切接触者。对于人员较为密集复杂的病例活动场所(如餐厅、娱乐场所、超市等密闭空间场所),可适度扩大密切接触者判定范围。
- 37. 高风险地区如何开展人员摸排?
通过逐户上门摸排、建立微信群、查看水表电表信息等方式,尽快摸清高风险地区内所有人员底数,及时掌握独居老人、未成年人、孕产妇、残疾人、行动不便人员、血透患者、精神病患者、慢性病患者等人员情况。及时掌握尚未转运的应转运隔离人员情况,实行专人专管、严格管控,在转运前严格落实足不出户、上门采样、健康监测等防控措施。
- 38. 高风险地区划分标准是什么?

喜迎二十大 奋进新时代

病例和无症状感染者居住地,以及活动频繁且疫情传播风险较高的工作地和活动地等区域,划为高风险地区。原则上,以居住小区(村)为单位划定,根据流调研判结果可调整风险区域范围,采取“足不出户、上门服务”等封控措施。

卫健之窗